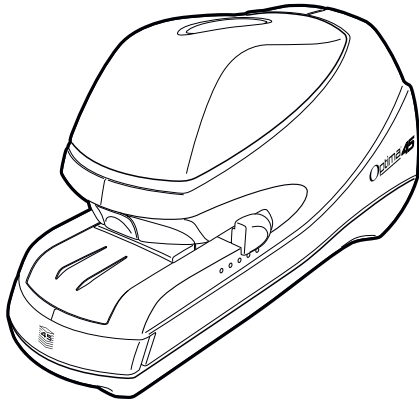


Optima[®] 45 Electric Stapler

Instruction Manual
Manuel d'utilisation
Bedienungsanleitung
Manuale d'istruzioni
Gebruiksaanwijzing
Manual de instrucciones

Agrafeuse électrique Optima[®] 45
Elektrisches Heftgerät Optima[®] 45
Cucitrice elettrica Optima[®] 45
Optima[®] 45 elektrische nietmachine
Grapadora eléctrica Optima[®] 45



Warranty (in Australia)

ACCO Australia warrants its products and their parts against defects in materials and workmanship under normal use for a period of 24 months from the original date of purchase (please retain proof of purchase). During this period we will repair or replace a defective product or part subject to the following warranty conditions:

The warranty applies only to defects in materials and workmanship under normal use and does not extend to damage to the Product or parts which result from:-

- Alteration, repair, modification or service carried out by anyone other than an authorised ACCO service centre.
- Accident, neglect, abuse or misuse owing to failure to comply with the normal operating procedures for a product of this type.

Nothing in this warranty shall have the effect of excluding the liability of ACCO in respect of death and personal injury caused by the negligence of ACCO. This Warranty is offered (subject to these terms and conditions) in addition to, and does not affect your rights and remedies under the Australian Consumer Law and other laws.

Our goods come with guarantees that cannot be excluded under the Australian Consumer Law. You are entitled to a replacement or refund for a major failure and for compensation for any other reasonably foreseeable loss or damage. You are also entitled to have the goods repaired or replaced if the goods fail to be of acceptable quality and the failure does not amount to a major failure.

How to Make a Claim

To make a claim under this warranty, contact the ACCO Australia Customer Service Team with your proof of original purchase handy:

ACCO Brands Australia

2 Coronation Avenue
Kings Park, NSW 2148

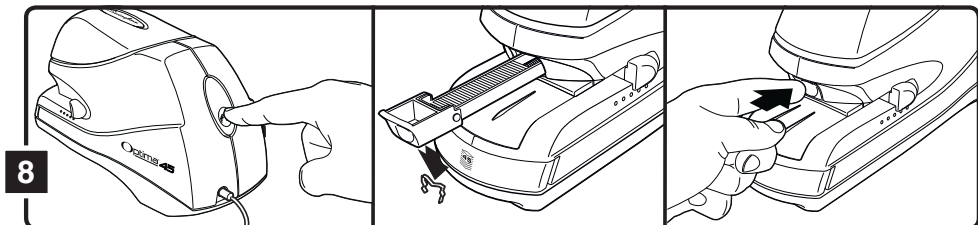
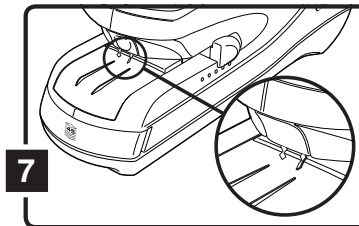
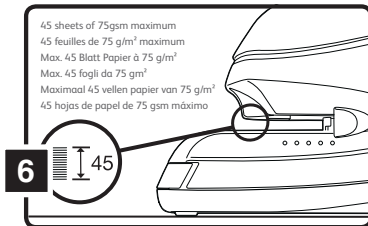
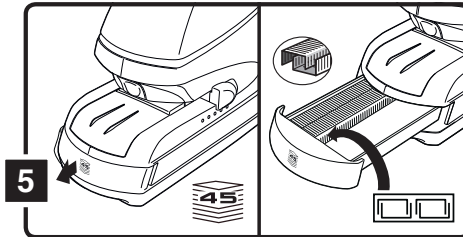
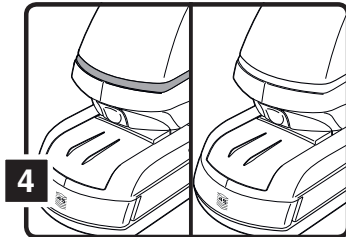
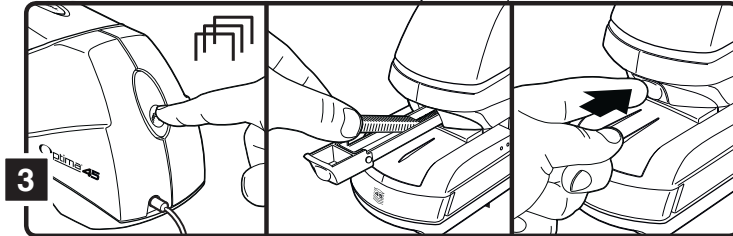
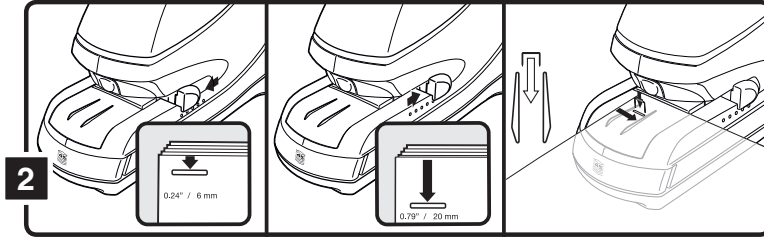
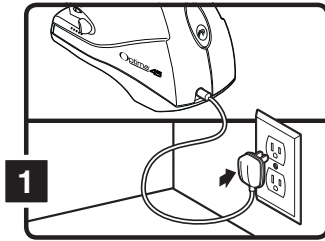
Ph: 02 9674 0900

E: sales.au@acco.com

F: 02 9674 0910

The customer service team member will advise whether your product should be repaired, replaced or returned and advise the next step for you to take. If the product is validated as still under warranty and deemed faulty, ACCO will bear costs involved with the warranty process. To claim expenses incurred in making a claim under this warranty, contact our Customer Service Team on the details above.





Important Safety Instructions (1)

Please read these instructions prior to use and retain for future reference.

WARNING! Locate near the outlet and do not use extension cords.

WARNING! This product must only be connected to a wall socket outlet of type matching the supply plug and cord fitted.

WARNING! This product must only be connected to an electrical supply matching the rating stated on its rating plate.

WARNING! Do not use if power cord or plug is damaged or wall socket is loose.

WARNING! Remove power plug from outlet before cleaning unit.

WARNING! Do not attempt to service or repair this product yourself.

Staple Placement (2)

Position depth adjustment lever to desired depth.

For precise staple placement, use the guide at the front of the stapler that show where the staple will go.

Loading Staples (3)

LED Indicator (4)

Light on: Stapler is low on staples or staple magazine is open.

Light off: Normal operating condition. (Max operating ambient temperature = < 33°C for example).

Removing Blocked Staples (7-8)

Waste Electrical and Electronic Equipment (WEEE)

At the end of its useful life, your product is considered to be WEEE. As such, it is important to note that:

WEEE is not to be disposed of as unsorted municipal waste. It is to be collected separately such that it can be disassembled so its components and materials can be recycled, re-used, and recovered (burned for energy content in the production of electricity).

Public collection points have been set up by municipalities for the collection of WEEE, free of charge to you.

Please return your WEEE to the collection facility nearest your home or office.

If you have difficulty locating a collection facility, the retailer that sold you the product should accept your WEEE.

If you are no longer in contact with your retailer, please contact ACCO for assistance with this matter.

Recycling of WEEE is geared toward protecting the environment, protecting human health, preserving raw materials, improving sustainable development, and ensuring a better supply of commodities in the European Union. This will be achieved by retrieving valuable secondary raw materials and reducing the disposal of waste. You can contribute to the success of these goals by returning your WEEE to a collection facility.

Your product is marked with the WEEE symbol (wheelie bin with an X through it). This symbol is to inform you that the WEEE is not to be disposed of as unsorted municipal waste.

Guarantee

Operation of this machine is guaranteed for two years from date of purchase, subject to normal use. Within the guarantee period, ACCO Brands Europe will at its own discretion either repair or replace the defective machine free of charge. Defects due to misuse or use for inappropriate purposes are not covered under the guarantee. Proof of date of purchase will be required. Repairs or alterations made by persons not authorised by ACCO Brands Europe will invalidate the guarantee. It is our aim to ensure that our products perform to the specifications stated. This guarantee does not affect the legal rights which consumers have under applicable national legislation governing the sale of goods.

Consignes de sécurité importantes (1)

Veillez lire ces consignes de sécurité avant toute utilisation et les conserver pour toute consultation ultérieure.

AVERTISSEMENT ! - L'appareil doit être installé à proximité d'une prise de courant facilement accessible.

AVERTISSEMENT ! - Ce produit doit être branché uniquement sur une prise de courant murale adaptée à sa fiche et à son cordon d'alimentation.

AVERTISSEMENT ! - Ce produit ne doit être branché qu'à une alimentation électrique de tension correspondant à celle indiquée sur sa plaque signalétique.

AVERTISSEMENT ! - Ne pas utiliser ce produit si sa fiche ou son cordon d'alimentation est endommagé ou si la prise secteur est mal fixée au mur.

AVERTISSEMENT ! - Débrancher de la prise secteur avant de la nettoyer.

AVERTISSEMENT ! - Ne pas essayer d'entretenir ni de réparer soi-même cet appareil.

Positionnement des agrafes (2)

Réglez le taquet de réglage de la profondeur à la distance voulue.

Pour assurer un agrafage précis, utilisez les guides situés sur le devant de l'agrafeuse, indiquant où se situera l'agrafe.

Insertion des agrafes (3)

Voyant LED (4)

Voyant allumé : il reste peu d'agrafes ou le magasin d'agrafes est ouvert.

Voyant éteint : fonctionnement normal. (Conditions d'utilisation normales : température ambiante maximale $\leq 33^{\circ}\text{C}$).

Retrait des agrafes bloquées (7-8)

Déchets d'équipements électriques et électroniques (DEEE)

À la fin de sa vie utile, votre produit est considéré comme un déchet d'équipements électriques et électroniques. Il est alors important de noter ce qui suit :

Les DEEE ne doivent pas être éliminés avec les déchets municipaux non triés. Ils doivent être collectés séparément en vue de leur démantèlement afin que leurs composants et matériaux puissent être recyclés, réutilisés et valorisés (en tant que combustibles pour valorisation énergétique dans la production d'électricité).

Les municipalités ont créé des points de collecte publics où vous pouvez déposer vos DEEE gratuitement.

Veillez déposer vos DEEE au point de collecte le plus proche de votre bureau ou de votre domicile.

Si vous avez de la difficulté à trouver un point de collecte, le détaillant qui vous a vendu le produit doit normalement accepter votre DEEE.

Si vous n'êtes plus en contact avec votre détaillant, veuillez contacter ACCO pour obtenir son assistance en la matière.

Le recyclage des DEEE a pour objectif la protection de l'environnement, la protection de la santé humaine, la préservation des matières premières, l'amélioration du développement durable et l'amélioration de l'approvisionnement de l'Union européenne en produits de base. Cela sera possible en récupérant les matières premières secondaires précieuses et en réduisant la quantité de déchets à éliminer. Vous pouvez contribuer à la réalisation de ces objectifs en déposant votre DEEE à un point de collecte.

Votre produit comporte le symbole DEEE (représentant une poubelle barrée). Ce symbole vous indique que le DEEE ne doit pas être éliminé avec les déchets municipaux non triés.

Garantie

Le fonctionnement de cet appareil est garanti pendant deux ans à partir de la date d'achat, sous réserve d'un usage normal. Pendant la période de garantie, ACCO Brands Europe décidera, à son gré, de réparer ou de remplacer gratuitement l'appareil défectueux. Les défauts dus à un usage abusif ou un usage à des fins non appropriées ne sont pas couverts par cette garantie. Une preuve de la date d'achat sera exigée. Les réparations ou modifications effectuées par des personnes non autorisées par ACCO Brands Europe annuleront la garantie. Notre objectif est d'assurer le bon fonctionnement de nos produits conformément aux spécifications précisées. Cette garantie ne compromet pas les droits légaux des consommateurs au titre de la législation nationale en vigueur régissant la vente des biens de consommation.

Wichtige Anweisungen zur Betriebssicherheit (1)

Diese Anweisungen vor Gebrauch durchlesen und aufbewahren.

ACHTUNG! - Produkt in Steckdosennähe aufstellen. Keine Verlängerungskabel verwenden.

ACHTUNG! - Dieses Gerät darf nur an eine für das mitgelieferte Netzkabel geeignete Wandsteckdose angeschlossen werden.

ACHTUNG! - Dieses Gerät darf nur an eine Steckdose angeschlossen werden, die den Angaben auf dem Typenschild entspricht.

ACHTUNG! - Gerät nicht verwenden, wenn das Netzkabel oder der Netzstecker beschädigt oder die Wandsteckdose lose ist.

ACHTUNG! - Vor dem Reinigen des Geräts den Netzstecker ziehen.

ACHTUNG! - Nicht versuchen, das Gerät selbst zu warten oder instand zu setzen.

Heftklammerposition (2)

Schieber für Randabstandeinstellung auf gewünschte Tiefe einstellen.

Zur präzisen Heftklammerpositionierung die Führungen vorne am Gerät verwenden.

Klammern einfüllen (3)

LED-Anzeige (4)

Leuchtet: Geringer Heftklammervorrat oder geöffnetes Heftklammermagazin.

Leuchtet nicht: Normaler Betriebsmodus. (Max. Umgebungstemperatur 33 °C z.Bsp).

Beheben von Heftklammerstörungen (7-8)

Elektro- und Elektronik-Altgeräte

Nach Ablauf der Nutzungsdauer Ihres Produkts gilt dieses als Elektro- und Elektronik-Altgerät. Für solche Geräte gilt:

Elektro- und Elektronik-Altgeräte dürfen nicht als unsortierter Siedlungsabfall entsorgt werden. Sie sind getrennt zu sammeln, sodass sie demontiert und die Komponenten und Materialien recycelt, wiederverwendet oder verwertet (d. h. zur Energierückgewinnung als Kraftstoff bei der Stromerzeugung verwendet) werden können.

Elektro- und Elektronik-Altgeräte können kostenlos bei öffentlichen Rücknahmestellen abgegeben werden.

Geben Sie Ihr Elektro- und Elektronik-Altgerät bei der nächstgelegenen öffentlichen Rücknahmestelle ab.

Lässt sich keine Rücknahmestelle finden, sollte der Händler, bei dem das Produkt erworben wurde, das Altgerät zurücknehmen.

Besteht zu dem Händler kein Kontakt mehr, wenden Sie sich für Hilfe in dieser Sache an ACCO.

Das Recycling von Elektro- und Elektronik-Altgeräten dient dem Umwelt- und Gesundheitsschutz, dem Erhalt von Rohstoffen, einer besseren nachhaltigen Entwicklung und einer besseren Versorgung mit Rohstoffen in der Europäischen Union. Dies wird durch Rückgewinnung wertvoller Sekundärrohstoffe und Abfallvermeidung erreicht. Sie können durch die Rückgabe des Altgeräts bei einer Rücknahmestelle Ihren Beitrag zu diesen Zielen leisten.

Das Symbol ist mit dem Symbol für Elektro- und Elektronik-Altgeräte (durchgestrichene Abfalltonne) gekennzeichnet. Das Symbol bedeutet, dass das Altgerät nicht als unsortierter Siedlungsabfall entsorgt werden darf.

Garantie

Der Betrieb des Geräts ist bei normaler Verwendung für 2 Jahre ab Kaufdatum gewährleistet. Innerhalb des Garantiezeitraums wird das Gerät bei einem Defekt von ACCO Brands Europe nach eigenem Ermessen kostenlos instand gesetzt oder ersetzt. Die Garantie deckt keine Mängel aufgrund missbräuchlicher oder unsachgemäßer Verwendung ab. Ein Nachweis des Kaufdatums muss vorgelegt werden. Instandsetzungen oder Änderungen, die von nicht von ACCO Brands Europe autorisierten Personen vorgenommen werden, setzen die Garantie außer Kraft. Es ist unser Ziel, sicherzustellen, dass die Leistung unserer Produkte den angegebenen technischen Daten entspricht. Diese Garantie stellt keine Einschränkung der nach dem geltenden Kaufvertragsrecht gültigen Rechte des Verbrauchers dar.

Importanti istruzioni per la sicurezza (1)

Leggere attentamente le presenti istruzioni prima dell'uso e conservarle per future consultazioni.

AVVERTENZA! - La presa elettrica deve essere vicino all'apparecchio e facilmente accessibile.

AVVERTENZA! - Collegare il questo prodotto unicamente ad una presa elettrica a parete adatta al tipo di spina e cavo forniti.

AVVERTENZA! - Questo prodotto va collegato solo ad una fonte di alimentazione corrispondente alle specifiche elettriche riportate sulla targhetta.

AVVERTENZA! - Non utilizzare se la spina o il cavo di alimentazione risultano danneggiati oppure se la presa elettrica è allentata.

AVVERTENZA! - Rimuovere la spina dalla presa elettrica prima di pulire il prodotto

AVVERTENZA! - Non tentare di effettuare personalmente interventi di manutenzione o riparazione.

Posizionamento punto (2)

Selezionare la profondità di cucitura desiderata utilizzando la guida regolabile.

Per un preciso posizionamento dei punti, utilizzare le scanalature poste nella parte anteriore della cucitrice che indicano la posizione in cui verrà apposto il punto.

Insertimento dei punti (3)

Indicatore LED (4)

Spia accesa: indica che i punti stanno per terminare oppure che il caricatore è aperto.

Spia spenta: modalità di funzionamento normale. Temperatura ambiente massima di funzionamento = <33°C.

Rimozione punti inceppati (7-8)

Rifiuti di apparecchiature elettriche ed elettroniche (RAEE)

Al termine della loro vita utile, i prodotti acquistati verranno considerati rifiuti di apparecchiature elettriche ed elettroniche (RAEE) ed è pertanto importante prendere atto di quanto di seguito riportato.

I RAEE non devono essere smaltiti come rifiuti urbani misti ma vanno raccolti separatamente in modo tale da essere smontati per consentire il riciclaggio, riutilizzo e recupero (come carburante ai fini del recupero di energia nella produzione di energia elettrica) dei relativi componenti e materiali.

Punti pubblici di raccolta sono stati predisposti dalle amministrazioni comunali per la raccolta gratuita dei RAEE.

I RAEE vanno smaltiti presso il centro di raccolta più vicino all'abitazione o all'ufficio dell'utente.

Qualora si incontrino difficoltà nel trovare un centro di raccolta abilitato al ricevimento dei RAEE, il rivenditore al dettaglio presso cui si è acquistato il prodotto dovrebbe accettare tali rifiuti.

Nel caso in cui l'utente non si sia più in contatto con il proprio rivenditore, è possibile rivolgersi ad ACCO per ottenere informazioni a riguardo.

Il riciclaggio dei RAEE è volto a proteggere l'ambiente e la salute umana, salvaguardare le materie prime, migliorare lo sviluppo sostenibile e garantire un migliore approvvigionamento di materie prime nel territorio dell'Unione europea. Tali obiettivi potranno essere conseguiti recuperando materie prime secondarie di valore e riducendo il volume dei rifiuti da smaltire. I consumatori possono contribuire al raggiungimento di questi obiettivi provvedendo a smaltire i propri RAEE presso gli appositi centri di raccolta.

Sui prodotti acquistati è riportato il simbolo RAEE (cassonetto barrato). Tale simbolo indica che i RAEE non vanno smaltiti come rifiuti urbani misti.

Garanzia

Il funzionamento di questa macchina è garantito per due anni dalla data di acquisto, subordinatamente a uso normale.

Durante il periodo di garanzia, ACCO Brands Europe provvederà, a propria discrezione, a riparare o sostituire gratuitamente la macchina difettosa. Difetti risultanti dall'uso improprio o dall'uso per scopi diversi da quelli per cui il prodotto è stato concepito non sono coperti dalla garanzia. Sarà necessario fornire una prova della data di acquisto. Riparazioni o modifiche effettuate da persone non autorizzate da ACCO Brands Europe invalideranno la garanzia. ACCO Brands Europe si propone di assicurare che i propri prodotti funzionino in conformità alle caratteristiche tecniche indicate. La presente garanzia non pregiudica alcun diritto riconosciuto ai consumatori dalla normativa nazionale vigente in materia di vendita di beni.

Belangrijke veiligheidsinstructies (1)

Lees deze aanwijzingen voordat u het product gebruikt en bewaar deze zorgvuldig.

WAARSCHUWING! - Plaats de luchtreiniger dichtbij een stopcontact, gebruik geen verlengsnoer.

WAARSCHUWING! - Deze luchtreiniger mag alleen worden aangesloten op een geschikte wandcontactdoos.

WAARSCHUWING! - Deze luchtreiniger mag alleen worden aangesloten op een netspanning die overeenkomt met de spanningswaarde die op het product staat aangegeven.

WAARSCHUWING! - Gebruik het product niet als het netsnoer of de stekker beschadigd is of de afdekkplaat van het stopcontact loszit.

WAARSCHUWING! - Haal de stekker uit het stopcontact alvorens het product te reinigen of het filter te vervangen.

WAARSCHUWING! - Probeer nooit zelf onderhoud of reparaties aan deze luchtreiniger uit te voeren.

Positionering van de nietjes (2)

Schuif de geleider voor de diepte-afstelling in de gewenste instelling.

Voor exacte positionering van de nietjes gebruikt u de geleiders aan de voorkant van de nietmachine die aangeven waar het nietje wordt geplaatst.

Het laden van de nietjes (3)

LED-indicator (4)

Lampje brandt: de nietjes zijn bijna op of het nietjesmagazijn is geopend.

Lampje brandt niet: normale gebruiksmodus. (Max omgevingstemperatuur bij gebruik = < 33°C bijvoorbeeld).

Vastgelopen nietjes verwijderen (7-8)

Afgedankte elektrische en elektronische apparatuur (AEEA)

Wanneer uw product het einde van zijn nuttige levensduur heeft bereikt, wordt het beschouwd als AEEA. Daarom is het belangrijk u op het volgende te wijzen:

AEEA mag niet samen met het ongesorteerd stedelijk afval worden verwijderd. Deze apparatuur moet gescheiden worden ingezameld, op zodanige wijze dat de apparatuur kan worden gedemonteerd zodat de onderdelen en materialen ervan kunnen worden gerecycled, hergebruikt en teruggewonnen (als brandstof voor terugwinning van energie bij de productie van elektriciteit).

Door gemeenten zijn openbare inzamelpunten opgezet voor het inzamelen van AEEA, waar u de apparatuur kosteloos kunt inleveren.

Lever uw AEEA in bij het inzamelpunt dat het dichtst bij uw huis of kantoor ligt.

Indien u geen inzamelpunt kunt vinden, kunt u uw afgedankte elektrische en elektronische apparatuur inleveren bij de winkel waar u het product hebt gekocht.

Wanneer u geen contact meer hebt met de winkel, neemt u contact op met ACCO voor hulp.

Recycling van AEEA is gericht op de bescherming van het milieu, de bescherming van de gezondheid van de mens, het behoud van grondstoffen, de verbetering van duurzame ontwikkeling, en een betere grondstoffenvoorziening in de Europese Unie. Dit wordt bereikt door het herwinnen van waardevolle secundaire grondstoffen en het verminderen van de hoeveelheid te verwijderen afval. U kunt bijdragen aan het succes van deze doelstellingen door uw AEEA in te leveren bij een daarvoor bestemd inzamelpunt.

Uw product is voorzien van het AEEA-symbool (een doorgekruiste verrijdbare afvalbak). Dit symbool geeft aan dat AEEA niet samen met ongesorteerd stedelijk afval mag worden verwijderd.

Garantie

Gebruiksgarantie op dit apparaat is twee jaar vanaf de datum van aankoop, bij normaal gebruik. Binnen deze garantieperiode zal ACCO Brands Europe naar eigen oordeel het defecte apparaat kosteloos repareren of vervangen.

Defecten ontstaan door verkeerd gebruik of gebruik voor ongeschikte doeleinden, vallen niet onder de garantie.

Aankoopbewijs voorzien van datum is vereist. De garantie vervalt wanneer er reparaties of veranderingen worden uitgevoerd door personen die niet hiertoe door ACCO Brands Europe zijn gemachtigd. Het is ons doel ervoor te zorgen dat onze producten functioneren volgens de vermelde specificaties. Deze garantie maakt geen inbreuk op de wettelijke rechten van consumenten onder de geldende nationale wetgeving met betrekking tot de verkoop van goederen.

Instrucciones de seguridad importantes (1)

Lea estas instrucciones antes de utilizar la unidad y guárdelas para su futura consulta.

ADVERTENCIA: - Sitúe la grapadora Optima 45 cerca de la toma eléctrica de pared y no utilice cables prolongadores.

ADVERTENCIA: - Esta grapadora Optima 45 solo debe conectarse a una toma eléctrica de pared del tipo correspondiente al enchufe y cable de alimentación incorporados.

ADVERTENCIA: - Esta grapadora Optima 45 solo debe conectarse a una fuente eléctrica que corresponda a la clasificación indicada en la placa de clasificación.

ADVERTENCIA: - No utilice la unidad si el cable o el enchufe están dañados o si la toma de pared está suelta

ADVERTENCIA: - Antes de manipular la grapadora Optima 45 desconecte el enchufe de la toma de electricidad.

ADVERTENCIA: - No intente revisar ni reparar esta grapadora Optima 45 usted mismo.

Colocación de las grapas (2)

Mueva la guía de ajuste de profundidad a la profundidad deseada.

Para colocar las grapas con precisión, utilice las guías de la parte delantera de la grapadora que indican la posición de la grapa.

Para cargar las grapas (3)

Indicador LED (4)

Luz encendida: bajo nivel de grapas o el cargador está abierto.

Luz apagada: modo de funcionamiento normal.

(Temperatura ambiente máxima de funcionamiento = $< 33^{\circ}\text{C}$, por ejemplo).

Extracción de grapas atascadas (7-8)

Residuos de aparatos eléctricos y electrónicos (RAEE)

Al final de su vida útil, su producto se considera un residuo de aparato eléctrico y electrónico (RAEE). Por lo tanto, es importante que tenga en cuenta lo siguiente:

Los RAEE no deben eliminarse como residuos urbanos no seleccionados. Deben recogerse por separado de modo que se puedan desmontar para reciclar, reutilizar y valorizar sus componentes y materiales (como combustible para la recuperación de energía en la producción de electricidad).

Los ayuntamientos han creado puntos de recogida públicos para la recogida gratuita de RAEE.

Lleve su RAEE al punto de recogida más cercano a su hogar u oficina.

Si experimenta alguna dificultad para encontrar un punto de recogida, el comercio que le vendió el producto debería aceptar su RAEE.

Si ya no está en contacto con el comercio, póngase en contacto con ACCO para recibir ayuda.

El reciclaje de RAEE tiene como finalidad la protección del medio ambiente, la protección de la salud humana, la conservación de materias primas, la mejora del desarrollo sostenible y la garantía de un mejor suministro de productos básicos en la Unión Europea. Esto se consigue mediante la recuperación de materias primas secundarias valiosas y la reducción de la eliminación de residuos. Para contribuir a la consecución de estos objetivos, devuelva su RAEE al punto de recogida.

Su producto está marcado con el símbolo RAEE (contenedor de basura con una X). Este símbolo tiene como finalidad informarle de que el RAEE no se puede eliminar como residuo urbano no seleccionado.

Garantía

El funcionamiento de esta máquina está garantizado durante un período de dos años a partir de la fecha de adquisición, siempre que su utilización sea normal. Durante el plazo de garantía, ACCO Brands Europe, a su propia discreción, reparará o sustituirá el aparato defectuoso gratuitamente. La garantía no cubre los defectos causados por uso indebido o por su utilización para fines inadecuados. Se requerirá un comprobante de la fecha de compra. Las reparaciones o modificaciones realizadas por personas no autorizadas por ACCO Brands Europe anularán la garantía. Nuestro objetivo es asegurar que nuestros productos funcionan según las especificaciones indicadas. Esta garantía no afecta a los derechos legales que tienen los consumidores en virtud de la legislación vigente aplicable que rige la venta de artículos.

Service

GB ACCO Service Division
Hereward Rise, Halesowen,
West Midlands, B62 8AN
☎ 0800 279 5102
✉ service.uk@acco.com
🌐 www.rexeurope.com/service

NL ACCO Brands Benelux B.V.
Holtum Noordweg 11,
6121 RE Born, Holland
☎ 08000 234 931
✉ service.nl@acco.com
🌐 www.rexeurope.com/service



ACCO Brands Europe
Oxford House
Oxford Road
Aylesbury HP21 8SZ
United Kingdom
www.accobrands.com

Ref: CBT12234
Issue: 1 (11/16)